

В гостях (обжитые интерьеры)

В гостях: Лофт для холостяка... который женился во время ремонта

Вокруг кровати — каспийская галька, а любоваться Волгой можно даже лежа



Яна Иванченко 28 февраля, 2018

Постоянный автор HouzzRU, историк искусства. Интерьерный журналист с 2004 года, работала...

[Еще >](#)



*Вид на кухню-гостиную из спальни, барная стойка в процессе отделки.
Фото: Юлия Резникова*

О проекте

Место: Квартира в ЖК «Ямайка», Саратов

Размер: 102 кв.м

Кто здесь живет: Игорь и Анастасия Комаровы

Бюджет: 4,5 млн рублей

Авторы проекта: архитекторы Алексей и Ольга Моисеевы, студия «Артточка»

Фото: Дина Александрова

Игорь, в ту пору холостяк, решил превратить свою квартиру в Саратове в лофт, где приятно было бы встречаться с друзьями. Бетонный потолок и стены, барная стойка, панорама Волги — архитекторы с удовольствием взялись за дело. Но все изменилось: вместо холостяка к окончанию ремонта в квартиру въехала уже целая семья — Игорь с женой Анастасией.

Дина Александрова

Эта квартира находится в центре Саратова — с 22 этажа открывается вид на Волгоградское



водохранилище и Заячий остров. Игорь, ее хозяин, для создания проекта в стилистике лофта пригласил архитекторов Алексея и Ольгу Моисеевых.

Владелец захотел оставить в квартире открытый бетон и сделать из двухкомнатной квартиры трехкомнатную, создать интерьер, подходящий для встреч с друзьями. И при этом вписаться в бюджет.

ДО перепланировки



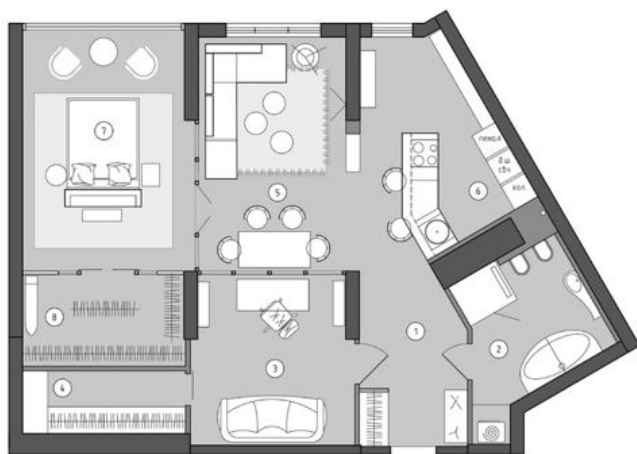
Экспликация помещений:

1. Коридор
2. Санузел
3. Кухня
4. Гостиная
5. Спальня
6. Лоджия

Общая площадь 101,8 кв.м.

План квартиры до перепланировки

Изначально в квартире было две комнаты: длинная гостиная в центре, слева — спальня с небольшим окном и лоджией. Справа — кухня трапециевидной формы и маленькая квадратная ванная комната. Много пространства было отведено при входе в квартиру под прихожую-коридор сложной формы.



- Экспликация помещений
1. Коридор
 2. Санузел
 3. Кабинет
 4. Гардероб
 5. Гостиная - столовая
 6. Кухня
 7. Спальня
 8. Гардероб

План квартиры после перепланировки

После перепланировки площадь прихожей сократилась. Часть гостиной архитекторы отвели под третью комнату — кабинет (будущую детскую). Алексей Моисеев рассчитал для кабинета и спальни конструкцию приточной вентиляции: в зимнее время сюда подается чистый свежий воздух с подогревом. Дальняя часть спальни превратилась в гардеробную при кабинете-детской. Другая — в гардеробную при хозяйской спальне. Лоджию присоединили к комнате. Пространство кухни и гостиной объединили. Ванную увеличили, усложнив ее форму.



Чтобы естественный свет проникал в новую, третью комнату, где нет окна, а также освещал гардеробную при спальне, архитекторы предложили использовать стеклянные перегородки с алюминиевым профилем. Глухую перегородку между спальней и гостиной тоже решили снести и заменить на стеклянную.

В гостиной у окна поставили Г-образный диван: широкий крайний модуль без спинки можно переставить так, чтобы получилось двуспальное место. На случай если кто-то из друзей решит остаться переночевать. Напротив дивана на оставшейся после сноса перегородки короткой несущей стене закрепили телевизор.



Дина Александрова

На фото: вид на гостиную и стеклянную стену спальни

Работа над проектом и его реализация заняли 8 месяцев. Все новые перегородки и металлический стеллаж, поставленный у несущей стены на границе зон кухни и гостиной, сварил на заказ местный мастер — исполнение этой идеи вписалось в бюджет.

На чем сэкономили:

Сэкономить пришлось на отделке полов. Цены на паркет в Саратове выше, чем в Москве, поэтому на пол в гостиной

положили ламинат. В зоне кухни — отделали керамогранитом, на стыке ламината и керамогранита установили Т-образный алюминиевый профиль.



Дина Александрова

Вид на несущую стену между гостиной и кухней со стороны кухни

Бетонный потолок гостиной, как хотел Игорь, оставили в естественном виде. Потолок лишь покрыли грунтом, который его обеспылил. Но ближе к концу ремонта потолкам решили придать менее суровый вид — натуральный бетон поменяли на декоративную штукатурку под бетон. Для стен в квартире использовали три цвета, близких по тону, и до появления хозяйки они

тоже были брутальнее, темнее — Анастасия попросила смягчить и их.

Дина Александрова



Дина Александрова

Кухонные шкафы разместили вдоль по одной стене. За белыми фасадами — неглубокие шкафы. «В этом их преимущество, — говорит хозяйка. — Ничего не надо искать, всё на виду». Обычные шкафы, глубиной 60 см — за деревянными фасадами.

Игорь предупредил заранее: он любит, когда приходят друзья. Поэтому на границе кухни и гостиной поставили трехметровую барную стойку ломаной формы из искусственного камня. У

стены в ней находится инсталлированная раковина, с другого края — варочная поверхность, посередине — свободная рабочая поверхность. Стойка одновременно и «полуостров» кухни — под столешницей с внутренней стороны спрятаны посудомоечная машина и вместительные выдвижные полки для кастрюль.

Дина Александрова

На фото: кухонная мебель «Спутник Стиль»; барные табуреты Kare; светильники «Асвента»; вытяжка Maunfeld Lee

Для освещения над стойкой закрепили три металлических светильника-цилиндра. Необычный деревянный



фартук кухни переходит на потолок над барной стойкой. Архитекторы планировали сделать фартук из доски, покрытой маслом, но хозяин попросил не использовать гвозди на фартуке. Обычную доску заменили на паркетную из-за скрытого крепления. Доску, подходившую по дизайну — с надписями — пришлось везти из Москвы, в Саратове такой не нашлось. Чтобы заделать торец фартука, по периметру пустили черную металлическую трубу с квадратным сечением 20x20 мм.



Дина Александрова

Стола в проекте сначала не было — длинной барной стойки хватило бы для посиделок с друзьями. Но затем стол решили добавить. Обычно он стоит у стеклянной стены (это стена кабинета-детской). Если приходят гости, стол выдвигают ближе к центру комнаты. Чтобы он при любом размещении был хорошо освещен, на потолке закрепили двухколенный светильник, который можно поворачивать в нужную сторону. Проводку пустили по потолку в трубе из меди.

В центре квартиры и над зоной кухни потолок понижен: люстры в гостиной нет, а основное освещение дает светодиодная лента, вмонтированная по краю потолка из ГКЛ. Остальные светильники предназначены для локальной подсветки отдельных зон.

Дина Александрова

Из-за нестандартной планировки дома в ванной пять углов. Напротив двери — раковина необычной формы. Справа — полукруглая ванна, слева в углу — душевая



зона. Ее стена и пол отделаны керамогранитом под оникс, перегородка выполнена из стекла. В поддоне душевой зоны устроен теплый пол. Остальные вставки во влажных зонах ванной сделаны из серого керамогранита.



Справа от двери в ванную — потайная ниша для стиральной машины. Дверь ниши сделана из МДФ под цвет светлой стены. Над стиральной машиной устроена полка для бытовой химии, над ней спрятан водонагревательный бак.

Дина Александрова

На фото: в ванной комнате сантехника «Квадрат»; керамогранит «Телепорт»; табурет и вешалка Kare



Дина Александрова

Лоджию при спальне объединили с комнатой. Теперь вместо небольшого окна в спальне — стеклянное окно в пол и панорама с кораблями, идущими по Волге. Стены отделали бархатистой декоративной штукатуркой цвета латте. За пониженным потолком из гипсокартона установили светодиодную подсветку, на потолке — четыре поворотных спота. По периметру потолка оставили натуральный бетон (здесь его не стали менять на имитацию).

Дина Александрова



В центре спальни выложили керамогранит под дерево с «теплым полом» вокруг кровати. По периметру сделали отсыпку из натуральной каспийской гальки — Игорь сам её выбрал и привез в Саратов. Гальку положили на клей, сделали затирку, но шлифовать не стали. Несмотря на неровную поверхность, камешки легко чистить пылесосом и влажной тряпкой.



Кровать — из прежней квартиры Игоря. Он предполагал поставить ее у стенки, но Ольга убедила развернуть кровать так, чтобы даже лежа можно было смотреть на Волгу. В процессе ремонта она принесла в комнату коробки, сложила их так, чтобы получилось импровизированное ложе высотой с кровать, и попросила Игоря лечь на него. С этого ракурса открылась панорама Волжского водохранилища и вид на знаменитый Саратовский мост, соединяющий города Саратов и Энгельс.

Дина Александрова



«Наши гости в восторге от квартиры, — рассказывает Анастасия. — Но иногда они спрашивают, не устаем ли мы от этого вида, ведь он всегда один и тот же. Но каждый день он разный! Окна спальни выходят на восток. Каждое утро здесь открываешь глаза и радуешься рассвету. Летом люди катаются на велосипедах по набережной, зимой на лёд выходят рыбаки. Вечерами, когда по воде идет лунная дорожка, приятно посидеть за чаем в креслах у окна и поговорить».



Дина Александрова

На фото: мебель в спальне (кроме кровати): Kare; светильники: «Асвента»; керамогранит: «Телепорт»; Розетки и выключатели: Schneider

За изголовьем кровати возвели невысокую ширму из облицовочного кирпича — его тоже пришлось везти сюда из Москвы. С обратной стороны ширмы установили столешницу из состаренной доски с черной патиной — вечером хозяин может посидеть за ноутбуком и в этой комнате.

С торца кирпичной ширмы вертикально вывели электрические розетки и выключатели цвета графита, закрепили двухколennые поворотные светильники. Они работают и как прикроватные бра, и освещают столешницу. Но, несмотря на весь брутальный вид стола, с появлением в жизни Игоря Анастасии небольшое рабочее место в спальне поменяло свое назначение — теперь это ее макияжный столик.

Дина Александрова

В кабинете временно поставили мебель из



ИКЕА и кожаный диван — скоро здесь всё придется изменить в связи с рождением ребенка.

МЫ ЛЮБИМ ХОДИТЬ В ГОСТИ...

Хотите стать героем следующей статьи?

Напишите на

RuEditors@houzz.com и

приложите несколько

фотографий своего

интерьера (достаточно

съемки на смартфон).

Мы обязательно

свяжемся с вами, если

примем решение о

публикации!